



PIANO SANITARIO

GUIDA ALLE PRESTAZIONI



CADIPROF

CASSA DI ASSISTENZA SANITARIA INTEGRATIVA
PER I LAVORATORI DEGLI STUDI PROFESSIONALI



Permette di usufruire di molte prestazioni sanitarie (interventi chirurgici, ricoveri, visite e accertamenti, gravidanza, prevenzione cardiovascolare, oncologica e odontoiatrica), anche in regime di gratuità (presso le strutture convenzionate) o a rimborso, ad integrazione di quanto garantito dal Servizio Sanitario Nazionale SSN.

La gestione operativa (rimborsi, convenzioni, Centrale Operativa) delle attività sanitarie della Cassa è stata affidata a società leader operanti nel campo dell'assistenza sanitaria integrativa, in grado di fornire gli strumenti più appropriati per la loro efficace ed efficiente esecuzione.

Inoltre CADIPROF nell'ottica di agevolare l'iscritto, si avvale di una rete di qualificate strutture convenzionate operanti nel campo sanitario (circa 2.310 tra laboratori di analisi, case di cura, ambulatori, centri diagnostici, medici specialisti), allo scopo di mantenere nella maggior parte dei casi il costo delle prestazioni sanitarie a proprio carico, evitando così che l'iscritto anticipi alcuna somma di denaro, a eccezione degli eventuali limiti previsti dal Piano Sanitario.



PIANO SANITARIO

RICOVERI E INTERVENTI CHIRURGICI	6
Intervento chirurgico ambulatoriale	6
Day Hospital	8
Ricovero per intervento chirurgico	10
Diaria	17
Ospedalizzazione domiciliare	18
VISITE E ACCERTAMENTI	20
Accertamenti diagnostici	20
Visite specialistiche	24
Ticket SSN	26
GRAVIDANZA	28
ODONTOIATRIA	30
PREVENZIONE CARDIOVASCOLARE E ONCOLOGICA	32
TRATTAMENTI FISIOTERAPICI	34
DISPOSIZIONI GENERALI	37
RICHIESTA RIMBORSO E PRENOTAZIONI	38





RICOVERI E INTERVENTI

INTERVENTO CHIRURGICO AMBULATORIALE

Nel caso di intervento chirurgico ambulatoriale a seguito di malattia o infortunio, definito come prestazione chirurgica che per la tipologia dell'atto non richieda la permanenza in osservazione nel post-intervento, CADIPROF provvede al pagamento delle spese con le seguenti modalità:

- ◆ **nel caso di utilizzo di strutture sanitarie e di personale convenzionato**, le spese per le prestazioni erogate al dipendente assistito vengono liquidate direttamente da CADIPROF senza applicazione di scoperti e franchigie;

- ◆ **nel caso in cui il dipendente assistito si avvalga del Servizio Sanitario Nazionale**, CADIPROF rimborsa integralmente i ticket sanitari a carico del dipendente, inviandoli alla Centrale Operativa unitamente al modulo di rimborso, contrassegnando il punto D – Accertamenti diagnostici, visite e trattamenti fisioterapici. Non sono previsti rimborsi in caso di utilizzo di strutture private non convenzionate con la UniSalute s.p.a.

Massimale annuo assicurato € 500,00.

Per l'attivazione della garanzia è necessaria la prescrizione medica contenente il quesito diagnostico o la patologia che ha reso necessaria la prestazione stessa.





RICOVERI E INTERVENTI

DAY HOSPITAL

Per i ricoveri in regime di Day-Hospital, CADIPROF rimborsa le spese per le seguenti prestazioni:

- **pre-ricovero**
esami, accertamenti diagnostici e visite specialistiche effettuati nei 60 giorni precedenti l'inizio del ricovero, purché resi necessari dalla malattia o dall'infortunio che ha determinato il ricovero. La presente garanzia viene prestata in forma esclusivamente rimborsuale;
- **intervento chirurgico**
onorari del chirurgo, dell'aiuto, dell'assistente, dell'anestesista e di ogni altro soggetto partecipante all'intervento (risultante dal referto operatorio); diritti di sala operatoria e materiale di intervento ivi comprese le endoprotesi;
- **assistenza medica, medicinali, cure**
prestazioni mediche e infermieristiche, consulenze medico-specialistiche, medicinali, esami e accertamenti diagnostici durante il periodo di ricovero;

- **rette di degenza**
è garantita la retta di degenza, ma non sono comprese in garanzia le spese voluttuarie;
- **accompagnatore**
retta di vitto e pernottamento dell'accompagnatore nell'Istituto di cura. Nel caso di ricovero in Istituto di cura non convenzionato con la Società, la garanzia è prestata in forma rimborsuale con rimborso integrale delle spese sostenute;
- **assistenza infermieristica privata individuale**
assistenza infermieristica privata individuale nel limite di € 55,00 al giorno. La presente garanzia viene prestata in forma esclusivamente rimborsuale;
- **post-ricovero**
esami e accertamenti diagnostici, medicinali, prestazioni mediche, chirurgiche e infermieristiche (queste ultime qualora la richiesta sia certificata al momento delle dimissioni dall'Istituto di cura), trattamenti fisioterapici o rieducativi e cure termali (escluse in ogni caso le spese di natura alberghiera), effettuati nei 60 giorni successivi alla cessazione del ricovero, purché resi necessari dalla malattia o dall'infortunio che ha determinato il ricovero; i trattamenti fisioterapici o rieducativi e le cure termali sono compresi nella garanzia nel caso di ricovero con intervento chirurgico. Sono compresi in garanzia i medicinali prescritti dal medico curante all'atto delle dimissioni dall'Istituto di cura;
- **trasporto**
spese di trasporto dell'iscritto in ambulanza, con unità coronarica mobile e con aereo sanitario all'Istituto di cura, di trasferimento da un Istituto di cura a un altro e di rientro alla propria abitazione.

La garanzia non è operante per le visite specialistiche, le analisi cliniche e gli esami strumentali effettuati a soli fini diagnostici.

Nel caso di utilizzo di strutture sanitarie e di personale convenzionato con UniSalute (a seguito di prenotazione/autorizzazione ricevuta dalla Centrale Operativa), le spese per le prestazioni erogate all'iscritto vengono liquidate direttamente senza applicazione di scoperti e franchigie.

Nel caso in cui l'iscritto si avvalga del Servizio Sanitario Nazionale, CADIPROF rimborsa integralmente i ticket sanitari a carico dell'iscritto.

Massimale annuo assicurato corrisponde a € 1.000,00 per persona.

La prestazione può essere fruita inviando alla Centrale Operativa la copia della cartella clinica relativa al ricovero unitamente al modulo di rimborso, contrassegnando il punto A - *Ricovero per Interventi chirurgici/Day Hospital*.



RICOVERI E INTERVENTI

RICOVERO PER INTERVENTO CHIRURGICO

CADIPROF ha previsto la copertura delle spese sostenute per gli interventi chirurgici di cui all'elenco a pag. 13, eseguiti sia in regime di ricovero ordinario sia in day-surgery entro un **massimale annuo di € 100.000,00**.

Rientrano nel computo delle spese sostenute:

- **pre-ricovero**
esami, accertamenti diagnostici e visite specialistiche effettuati nei 60 giorni precedenti l'inizio del ricovero, purché resi necessari dalla malattia o dall'infortunio che ha determinato il ricovero. La presente garanzia viene prestata in forma esclusivamente rimborsuale;
- **intervento chirurgico**
onorari del chirurgo, dell'aiuto, dell'assistente, dell'anestesista e di ogni altro soggetto partecipante all'intervento; diritti di sala operatoria e materiale di intervento ivi comprese le endoprotesi;

- **assistenza medica, medicinali, cure**
prestazioni mediche e infermieristiche, consulenze medico-specialistiche, medicinali, esami e accertamenti diagnostici durante il periodo di ricovero;
- **rette di degenza**
rimborso integrale a eccezione delle spese voluttuarie;
- **assistenza infermieristica privata individuale**
nel limite di € 50,00 al giorno per un massimo di 30 giorni per ricovero sia in strutture convenzionate sia in strutture non convenzionate. La presente garanzia viene prestata in forma esclusivamente rimborsuale;
- **accompagnatore**
retta di vitto e pernottamento dell'accompagnatore nell'Istituto di cura. In strutture sanitarie convenzionate con CADIPROF le spese per le prestazioni erogate vengono liquidate direttamente e integralmente alle strutture. Nel caso di ricovero in Istituto di cura non convenzionato con CADIPROF, la garanzia è prestata in forma rimborsuale con rimborso integrale delle spese sostenute;
- **post-ricovero**
esami e accertamenti diagnostici, medicinali, prestazioni mediche e chirurgiche, trattamenti fisioterapici o rieducativi e cure termali (escluse in ogni caso le spese di natura alberghiera) effettuati nei 60 giorni successivi alla cessazione del ricovero, purché resi necessari dalla malattia o dall'infortunio che ha determinato il ricovero. Sono compresi in garanzia i medicinali prescritti dal medico curante all'atto delle dimissioni dall'Istituto di cura;
- **trasporto**
rimborso delle spese di trasporto del lavoratore in ambulanza, con unità coronarica mobile e con aereo sanitario all'Istituto di cura, di trasferimento da un Istituto di cura a un altro e di rientro alla propria abitazione con il massimo di € 1.500,00 per ricovero;
- **trapianti**
nel caso di trapianto di organi o di parte di essi conseguente a malattia o a infortunio, CADIPROF liquida le spese previste ai precedenti punti con i relativi limiti in essi indicati, nonché le spese necessarie per il prelievo dal donatore, comprese quelle per il trasporto dell'organo. Nel caso di donazione da vivente, CADIPROF assicura le spese sostenute per le prestazioni effettuate durante il ricovero relativamente al donatore a titolo di accertamenti diagnostici, assistenza medica e infermieristica, intervento chirurgico, cure, medicinali, rette di degenza;



- **protesi ortopediche**

rimborso delle spese sostenute per l'acquisto e l'applicazione di protesi ortopediche nel limite di € 1.000,00 per persona.

La prestazione può essere fruita con le seguenti modalità:

- **in caso di ricorso a strutture o medici convenzionati con CADIPROF**

(vedi elenco strutture convenzionate sul sito cadiprof.it) le spese per le prestazioni erogate vengono direttamente liquidate dalla Cassa alle strutture, una volta autorizzate dalla Centrale Operativa, con i limiti previsti ai punti riportati nel precedente paragrafo;

- **in caso di ricorso a strutture del servizio sanitario nazionale**

i ticket pagati dagli assistiti sono integralmente rimborsati dalla Cassa, inviandoli alla Centrale Operativa;

- **nel solo caso in cui il dipendente sia domiciliato in una provincia priva di strutture convenzionate** potrà fare ricorso a struttura o medici privati non convenzionati. In tal caso, nell'ambito della copertura prevista al paragrafo precedente, le spese relative all'intervento chirurgico saranno riconosciute con l'applicazione di un minimo non rimborsabile pari a € 2.000,00 nel limite massimo di € 6.000,00 (rimborso massimo pari a € 4.000,00).

Per i punti B e C la copia della documentazione di spesa (ticket, fatture, ricevute, ecc.) va presentata unitamente alla copia completa della cartella clinica e al modulo di rimborso, contrassegnando il punto A – *Ricovero per Interventi chirurgici/Prestazioni pre e post-ricovero*.

Indennità sostitutiva

Qualora il ricovero per intervento chirurgico non dia luogo a richiesta di rimborso, né per il ricovero né per altra prestazione a esso connessa, viene riconosciuta un'indennità giornaliera di € 80,00 per un massimo di 15 giorni per ricovero.

Dal 16° giorno di ricovero in poi tale indennità si intenderà elevata a **€ 100,00 per ogni giorno di ricovero per un periodo non superiore a 90 giorni**.

Per l'attivazione della garanzia è necessaria la cartella clinica relativa al ricovero unitamente al modulo di rimborso, contrassegnando il punto B – *Indennità sostitutiva*.

Le garanzie precedenti vengono prestate dal Piano Sanitario CADIPROF, solamente nel caso di Intervento Chirurgico presente nell'elenco riportato di seguito.

Elenco interventi chirurgici

Oncologia chirurgica

Tutti gli interventi chirurgici resi necessari per asportazione, totale o parziale, di tumori maligni, compresa la radiochirurgia con gamma Knife ed eventuali reinterventi per recidive.

Neurochirurgia

- Interventi di neurochirurgia per via craniotomica o transorale.
- Interventi di cranioplastica.
- Intervento sulla ipofisi per via transfenoidale.
- Asportazione tumori dell'orbita.
- Asportazione di processi espansivi del rachide (intra e/o extramidollari).
- Interventi per ernia del disco e/o per mielopatie di altra natura a livello cervicale per via anteriore o posteriore.
- Intervento sul plesso brachiale.

Chirurgia generale

- Ernia inguinale e femorale (con l'esclusione di tutte le altre ernie della parete addominale).
- Intervento di asportazione tumore (benigno e maligno) alla mammella.



Oculistica

- Interventi per neoplasie del globo oculare.
- Cataratta e interventi sul cristallino con eventuale vitrectomia.
- Calazio.
- Intervento per distacco della retina.
- Interventi chirurgici per glaucoma.
- Dacriocistorinostomia.

Otorinolaringoiatria

- Asportazione di tumori parafaringei, dell'ugola (intervento di ugulotomia) e delle corde vocali (intervento di cordectomia).
- Ricostruzione della catena ossiculare.
- Corde vocali decorticazione o Cordotomia in microlaringoscopia.
- Laringectomia parziale.
- Interventi per poliposi nasale.

Chirurgia del collo

- Intervento per gozzo retrosternale con mediastinotomia.
- Tiroidectomia totale con linfadenectomia.
- Paratiroidectomia.

Chirurgia dell'apparato respiratorio

- Interventi per tumori tracheali, bronchiali, polmonari o pleurici.
- Interventi per fistole bronchiali.
- Interventi per cisti polmonare (echinococco e altre tipologie di cisti).
- Pneumectomia totale o parziale.
- Interventi per cisti o tumori del mediastino.
- Intervento chirurgico in toracosopia per Enfisema bolloso (a grandi bolle, isolate).

Chirurgia cardiovascolare

- Interventi sul cuore e grandi vasi con qualsiasi accesso sul torace.
- Tutti gli interventi chirurgici a cuore chiuso.
- Interventi sull'aorta addominale per via laparotomica.
- Endarterectomia della arteria carotide e della arteria vertebrale.
- Decompressione della arteria vertebrale nel forame trasversario.

- Interventi per aneurismi: resezione e trapianto con protesi.
- Asportazione di tumore glomico carotideo.
- Safenectomia per grandi vasi (solo varici della grande safena).
- Bypass aortocoronario singolo o multiplo con e senza circolazione extra-corporea.
- Bypass aorto-iliaco-femorale (aorto-femorale, aorto-iliaco, alla polpatea, aortopopliteo).

Chirurgia dell'apparato digerente

- Interventi di resezione (totale o parziale) dell'esofago.
- Interventi con esofagoplastica.
- Intervento per mega-esofago.
- Resezione gastrica totale.
- Resezione gastro-digiunale.
- Intervento per fistola gastro-digiunocolica.
- Colectomie totali, emicolectomie e resezioni rettocoliche per via anteriore (con o senza colostomia).
- Interventi di amputazione del retto-ano.
- Interventi per megacolon per via anteriore o addomino-perineale.
- Exeresi di tumori dello spazio retro peritoneale.
- Drenaggio di ascesso epatico.
- Interventi per echinococcosi epatica.
- Resezione epatiche.
- Reinterventi per ricostruzione delle vie biliari.
- Interventi chirurgici per ipertensione portale.
- Interventi per pancreatite acuta o cronica per via laparotomia.
- Interventi per cisti, pseudo cisti o fistole pancreatiche.
- Interventi per neoplasie pancreatiche.
- Chirurgia bariatrica, Sleeve Gastrectomy per BMI superiore a 35.
- Intervento di Nissen per reflusso gastroesofageo.
- Interventi per prolasso rettale diverso da emorroidectomia.

Urologia

- Nefroureterectomia radicale.
- Surrenalectomia.
- Interventi di cistectomia totale.



PIANO SANITARIO

- Interventi ricostruttivi vescicali con o senza ureterosigmoidostomia.
- Cistoprostatovescicolectomia.
- Interventi di prostatectomia radicale per neoplasie maligne.
- Calcolosi urinaria.
- Prostatectomia sottocapsulare.
- Varicocele in microchirurgia.

Ginecologia

- Conizzazione.
- Isterectomia radicale per neoplasie maligne.
- Miomectomia per via vaginale.
- Isterectomia con eventuale annessectomia.

Ortopedia e traumatologia

- Interventi per costola cervicale.
- Interventi di stabilizzazione vertebrale.
- Interventi di resezione di corpi vertebrali.
- Interventi di protesizzazione di spalla, gomito, anca o ginocchio.
- Trattamento delle dismetrie e/o delle deviazioni degli arti inferiori con impianti esterni.
- Interventi al tunnel carpale e dito a scatto.

Chirurgia maxillo-facciale

- Interventi per chirurgia oro maxillo-facciale per mutilazione del viso conseguenti a infortunio che comportino una riduzione della capacità funzionali >25%.

Trapianti di organo

- Tutti, compresi i trapianti di midollo osseo e di cornea.



RICOVERI E INTERVENTI

DIARIA

Diaria giornaliera per ricovero medico in caso di malattia o infortunio (senza intervento chirurgico e parto)

In caso di ricovero in istituto di cura per malattia o infortunio che non comporti necessità di intervento chirurgico (e a esclusione del parto per il quale vale quanto previsto dalla successiva garanzia Gravidanza), il dipendente avrà diritto ad una diaria di **€ 50,00 al giorno per un periodo non superiore a 20 giorni** per ogni ricovero; tale diaria verrà corrisposta **dal 4° giorno** di ricovero.

Per l'attivazione della garanzia è necessaria la cartella clinica relativa al ricovero unitamente al modulo di rimborso, contrassegnando il punto C – *Diaria giornaliera per ricovero medico.*



RICOVERI E INTERVENTI

OSPEDALIZZAZIONE DOMICILIARE

In caso di ricoveri con pernottamento, purché non espressamente esclusi dalle condizioni generali previste dal Piano sanitario (prestazioni mediche aventi finalità estetiche, infortuni causati da azioni dolose, ecc.), CADIPROF, per un periodo di 120 giorni successivi alla data di dimissioni, mette a disposizione tramite la rete convenzionata con UniSalute, prestazioni di ospedalizzazione domiciliare, ovvero prestazioni di assistenza medica, riabilitativa, infermieristica e farmacologica, tendenti al recupero della funzionalità fisica.

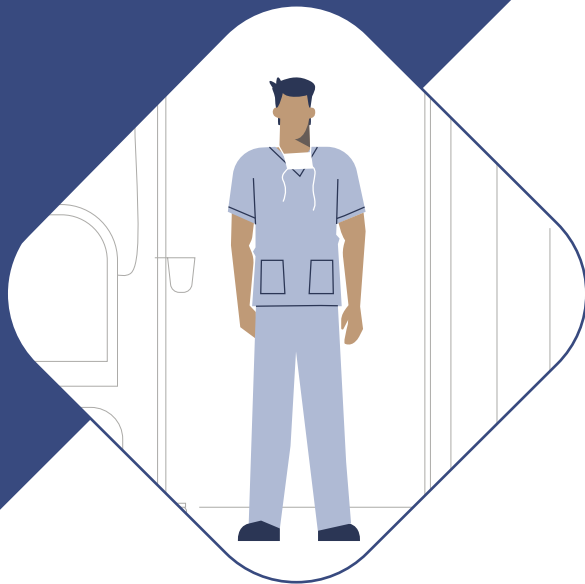
La Centrale Operativa CADIPROF c/o UniSalute concorderà il programma medico/riabilitativo con l'iscritto secondo le prescrizioni dei sanitari che hanno effettuato le dimissioni e con attuazione delle disposizioni contenute nelle stesse, fornendo consulenza e organizzazione delle prestazioni, anche di tipo assistenziale.

Il programma medico/riabilitativo dovrà essere prescritto all'atto delle dimissioni o dal medico specialista (la cui specialità sarà congrua all'evento ricovero) entro 10 giorni dalla data di dimissioni e la copertura si attiva fornendo alla Centrale Operativa:

- copia della cartella clinica conforme all'originale;
- scheda di Dimissioni Ospedaliera-SDO.

**Massimale annuo di copertura disponibile per persona
€ 10.000,00.**





VISITE E ACCERTAMENTI

ACCERTAMENTI DIAGNOSTICI

CADIPROF prevede la copertura di numerose tipologie di esami e accertamenti diagnostici (diagnostica per immagini, diagnostica radiologica, diagnostica strumentale, biopsie, endoscopie) e di alcuni trattamenti terapeutici.

Elenco delle prestazioni fruibili

Diagnostica per immagini e radiologica tradizionale
(esami stratigrafici e contrastografici “anche in digitale”)

Radiologia convenzionale (senza contrasto)

- Esami radiologici apparato osteoarticolare.
- Mammografia (mono e/o bilaterale).
- RX colonna vertebrale in toto.
- Rx di qualsiasi altro organo o apparato.

Radiologia convenzionale (con contrasto)

- Isterosalpingografia e/o sonoisterosalpingografia e/o sonoisterografia e/o sonosalpingografia.
- Clisma opaco e a doppio contrasto.
- Qualsiasi esame contrastografico di organo o apparato.

Diagnostica per immagini

Ecografie

- Ecografia mammaria.
- Ecografia pelvica anche con sonda transvaginale.
- Ecografia prostatica anche transrettale.
- Ecografia addome superiore.
- Ecografia addome inferiore.

Ecocolordoppler

- Ecodoppler cardiaco compreso color.
- Ecocolordoppler venoso e/o arterioso arti inferiori e superiori.
- Ecocolordoppler aorta addominale.
- Ecocolordoppler dei tronchi sovraortici.
- Ecocolordoppler tiroide.

Alta diagnostica per immagini

- Angio TC.
- Angio TC distretti eso o endocranici.
- TC spirale multistrato alta definizione.
- TC con e senza mezzo di contrasto.
- Cine RM cuore.
- Angio RM.
- Risonanza Magnetica Nucleare (RMN) con o senza mezzo di contrasto.
- Tomografia a Emissione di Positroni (P.E.T.) per organo/distretto/apparato.
- Scintigrafia qualunque organo apparato (compresa Miocardioscintigrafia).
- Tomoscintigrafia SPET miocardica.
- Scintigrafia totale corporea con cellule autologhe marcate.

Diagnostica strumentale e specialistica

- Coronarografia.
- Ecografia endovascolare.
- Campimetria.



- ECG dinamico con dispositivi analogici (Holter).
- EEG con privazione sonno.
- Elettroencefalogramma.
- Elettroencefalogramma dinamico 24 ore.
- Elettromiografia.
- Elettroretinogramma.
- Monitoraggio continuo della pressione arteriosa.
- PHmetria esofagea e gastrica.
- Potenziali evocati.
- Spirometria.
- Tomografia mappa strumentale della cornea.
- Esame urodinamico.
- Fluorangiografia oculare.

Biopsie

- Tutte.

Endoscopie

- Colecistopancreatografia retrograda per via endoscopica diagnostica (C.P.R.E.).
- Cistoscopia diagnostica.
- Esofagogastroduodenoscopia.
- Pancolonoscopia diagnostica.
- Rettoscopia diagnostica.
- Rettosigmoidoscopia diagnostica.
- Tracheobroncoscopia diagnostica.

Nel caso in cui le prestazioni di endoscopia diagnostica si trasformassero in corso di esame in endoscopie operative, viene garantita la copertura della differenza di importo relativa su presentazione della cartella clinica completa.

Terapie

- Chemioterapia.
- Dialisi.
- Radioterapia.
- Laserterapia a scopo fisioterapico. La prestazione può essere fruita con le seguenti modalità:
 - ◆ **in caso di ricorso a strutture o medici convenzionati con CADIPROF** (vedi elenco strutture convenzionate sul sito cadiprof.it) la spesa per le prestazioni erogate viene direttamente liquidata dalla Cassa alle strutture, una volta autorizzata dalla Centrale Operativa. Per ogni accertamento o ciclo di terapia l'assistito versa alla struttura una quota fissa di € 30,00;
 - ◆ **in caso di ricorso a strutture o medici privati** la spesa per le prestazioni erogate viene rimborsata dalla Cassa a eccezione di un minimo non rimborsabile di € 60,00 per ogni accertamento o ciclo di terapia (o del 50% se la spesa supera € 120,00). Il modulo di rimborso, contrassegnato al punto D – *Accertamenti diagnostici, Visite e Trattamenti Fisioterapici*, va inviato alla Centrale Operativa con i seguenti allegati
 - copia della documentazione di spesa (fatture, ricevute, ecc.) con l'indicazione del costo di ogni singola prestazione (costo della visita specialistica distinto dal costo di altre prestazioni diagnostiche);
 - copia della prescrizione medica con l'indicazione della patologia accertata o da accertare.

Massimale annuo assicurato per il complesso delle prestazioni sopra indicate corrisponde a € 8.000,00 per assicurato.



VISITE E ACCERTAMENTI

VISITE SPECIALISTICHE

Pagamento delle spese per visite specialistiche conseguenti a malattia e a infortunio con l'esclusione delle visite e degli accertamenti odontoiatrici e ortodontici.

Per l'attivazione della garanzia è necessaria la prescrizione medica contenente il quesito diagnostico o la patologia che ha reso necessaria la prestazione stessa, fatta eccezione per le spese sostenute per una visita ginecologica all'anno (solare), effettuata in strutture sanitarie o presso medici non convenzionati. Rientra nella presente garanzia esclusivamente una prima visita psichiatrica, al fine di accertare la presenza di una eventuale patologia.

Relativamente alle visite specialistiche, i documenti di spesa (fatture e ricevute) debbono riportare l'indicazione della specialità del medico la quale, ai fini del rimborso, dovrà risultare attinente alla patologia denunciata, e il dettaglio della prestazioni effettuate.

Modalità di utilizzo della garanzia:

◆ **strutture sanitarie o personale convenzionato**

le spese per le prestazioni erogate al dipendente assistito vengono liquidate direttamente da CADIPROF con applicazione di una franchigia di € 25,00 per ogni visita (che resta pertanto a carico dell'assistito);

◆ **strutture sanitarie o personale non convenzionato**

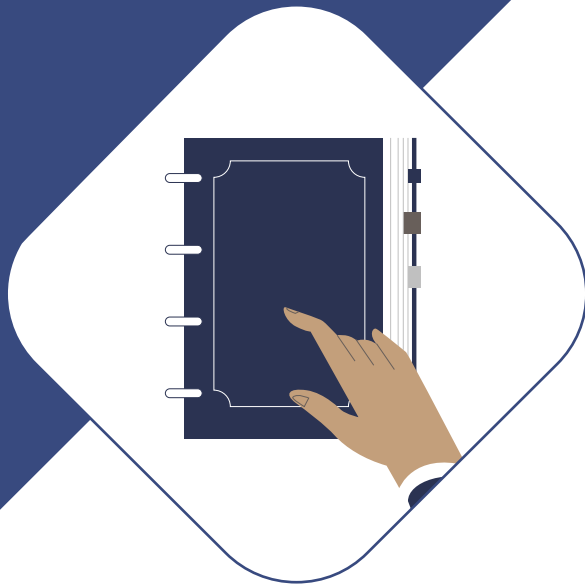
le spese sostenute vengono rimborsate da CADIPROF con l'applicazione di uno scoperto del 50% con il minimo non indennizzabile di € 60,00 per ogni visita specialistica.

Massimale annuo assicurato € 1.000,00.

Il modulo di rimborso, contrassegnato al punto D – *Accertamenti diagnostici, Visite e Trattamenti fisioterapici*, va inviato alla Centrale Operativa con i seguenti allegati:

- copia della documentazione di spesa (fatture, ricevute, ecc.) con l'indicazione del costo di ogni singola prestazione (costo della visita specialistica distinto dal costo di altre prestazioni diagnostiche);
- copia della prescrizione medica con l'indicazione della patologia accertata o da accertare.





VISITE E ACCERTAMENTI

TICKET SSN

CADIPROF rimborsa i ticket sanitari a carico del dipendente, al netto di uno scoperto del 20% per ogni ticket, per prestazioni di:

- **accertamenti diagnostici** (come da elenco prestazioni fruibili nella garanzia omonima);
- **visite specialistiche;**
- **pronto soccorso;**

conseguenti a malattia (o “sospetta tale”) o a infortunio, effettuati nel Servizio Sanitario Nazionale, con l’esclusione di visite/accertamenti odontoiatrici e ortodontici.

Per l’attivazione della garanzia è necessaria una prescrizione medica contenente il quesito diagnostico o la patologia che ha reso necessaria la prestazione stessa ad eccezione del rimborso dei ticket di Pronto Soccorso per i quali non è prevista la prescrizione (deve però evincersi dalla documentazione il ricorso al Pronto Soccorso).

Tale garanzia è prestata fino a un massimo di € 250,00 per dipendente e per anno.

La prestazione può essere fruita inviando alla Centrale Operativa della Cassa la fotocopia del ticket dal quale risulti la prestazione eseguita, unitamente alla fotocopia della prescrizione del medico curante contenente l’indicazione della patologia accertata o da accertare, e al modulo di rimborso, contrassegnando il punto D – *Accertamenti diagnostici, Visite e Trattamenti fisioterapici.*



GRAVIDANZA

CADIPROF provvede al rimborso delle spese sostenute in gravidanza nel limite per anno assicurativo e per evento di € 1.000,00 per assistita.

Sono comprese nella garanzia le visite specialistiche, le ecografie, le analisi clinico-chimiche, l'amniocentesi (villocentesi, esami prenatali su DNA fetale), che potranno essere effettuate, sempre a rimborso, anche nelle strutture sanitarie convenzionate con UniSalute a tariffe agevolate (in questo caso è necessario un preventivo ricorso alla Centrale Operativa).

Le spese sostenute vengono rimborsate integralmente senza l'applicazione di alcuno scoperto o franchigia, fino a concorrenza del massimale previsto, presentando unitamente al modulo di rimborso (punto E), la relativa documentazione (fatture, ticket, ricevute, copia del certificato di data presunta del parto, ecc.).





ODONTOIATRIA

CADIPROF provvede al pagamento delle spese per le seguenti prestazioni:

1. Igiene orale e paradontologia

- Visita dentistica (inclusa motivazione all'igiene orale) e ablazione tartaro.
- Levigatura delle radici a cielo chiuso.

2. Cure conservative

- Otturazione (una o più superfici).
- Ricostruzione.
- Endodonzia (devitalizzazione uno o più canali).

3. Chirurgia orale

- Estrazione (uno o più elementi).
- Incisione di ascesso.

Per l'attivazione della garanzia, è necessaria la prescrizione del dentista contenente il quesito diagnostico o la patologia che ha reso necessaria la prestazione stessa, rimane esclusa da tale richiesta l'igiene orale.

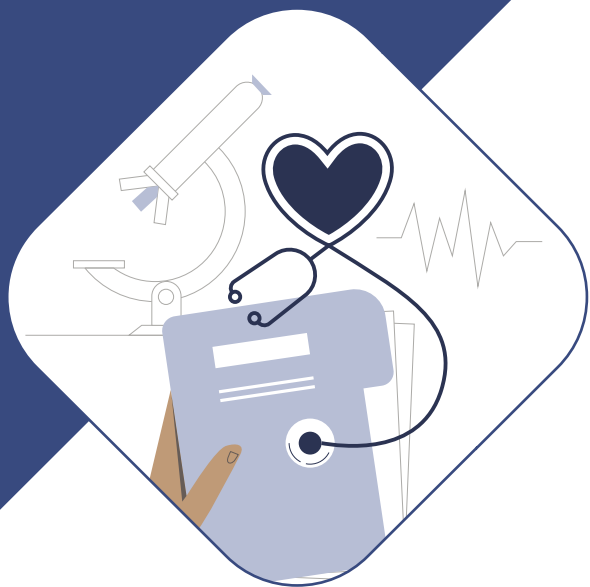
Il massimale rimborsabile complessivamente per anno è pari a € 120,00 con un sottomassimale annuo di € 60,00 per ciascuno dei gruppi di prestazioni indicati con i punti 1, 2 e 3.

La garanzia è prestata in sola forma rimborsuale.

L'iscritto, per avere titolo al rimborso, dovrà presentare un valido documento fiscale riportante la tipologia di trattamento ricevuto, con il dettaglio sopra evidenziato, pena l'inammissibilità al rimborso, unitamente al modulo di rimborso, contrassegnando il punto F - *Odontoiatria*.

ATTENZIONE: la presente garanzia viene rimborsata nell'ambito del Piano Sanitario tramite la Centrale Operativa UniSalute. Da non confondere con le prestazioni odontoiatriche erogate in forma diretta (vedi fascicolo Dentista per la Famiglia).





PREVENZIONE CARDIOVASCOLARE E ONCOLOGICA

La Cassa provvede al pagamento delle prestazioni di prevenzione effettuate, **con le tempistiche indicate di seguito**, in strutture sanitarie convenzionate e indicate dalla Centrale Operativa previa prenotazione.

Le prestazioni previste per ciascun pacchetto dovranno essere effettuate in un'unica soluzione.

Prestazioni previste per ogni dipendente una volta all'anno

- Alanina aminotransferasi ALT.
- Aspartato Aminotransferasi AST.
- Colesterolo HDL.
- Colesterolo LDL.
- Colesterolo totale.

- Creatinina.
- Esame emocromocitometrico e morfologico completo.
- Gamma GT.
- Glicemia.
- Uricemia.
- Trigliceridi.
- Tempo di tromboplastina parziale (PTT).
- Tempo di protrombina (PT).
- TSH reflex.
- Urea - azotemia.
- VES.
- Urine - esame chimico, fisico e microscopico.
- Feci - ricerca del sangue occulto.

Prestazioni previste una volta ogni due anni

Rischio cardiovascolare (tutti gli iscritti)

- ECG.
- Visita cardiologica.

Rischio Oncologico donna con età pari o superiore a quella specificatamente indicata

- Pap-test più visita ginecologica (per le donne con età pari o superiore a ventinove anni).
- Ecografia mammaria (per le donne con età pari o superiore a ventinove anni).
- Mammografia (per le donne con età pari o superiore a quaranta anni).

Rischio Oncologico uomo con età pari o superiore a quarantacinque anni

- PSA (specifico antigene prostatico).



TRATTAMENTI FISIOTERAPICI

Non rientrano in garanzia prestazioni effettuate presso palestre, club ginnico-sportivi, studi estetici, alberghi salute, medical hotel, centri benessere anche se con annesso centro medico.

1. Trattamenti fisioterapici a seguito di infortunio

Pagamento delle spese sostenute per trattamenti fisioterapici, esclusivamente a fini riabilitativi, in presenza di un certificato di Pronto Soccorso, sempre che siano prescritti dal medico di base o dal medico curante, purché per quest'ultimo la specializzazione sia attinente con quanto abbia prescritto (ovvero sia un ortopedico o un fisiatra) e siano effettuate da personale medico o paramedico abilitato in terapia della riabilitazione il cui titolo dovrà essere comprovato dal documento di spesa, che dovrà riportare la specifica dei trattamenti effettuati.

Elenco delle prestazioni fruibili

- Kinesiterapia.
- Chiropratica.
- Ionoforesi.
- Ultrasuoni.
- Radar.
- Massoterapia.
- Magnetoterapia.

Modalità di utilizzo della garanzia:

◆ strutture sanitarie o personale convenzionato

le spese per le prestazioni erogate al dipendente vengono liquidate direttamente dalla Cassa alle strutture medesime senza applicazione di alcuno scoperto o franchigia;

◆ strutture sanitarie o personale non convenzionato

le spese sostenute vengono rimborsate con l'applicazione di uno scoperto del 20% con il minimo non indennizzabile di € 60,00 per ogni trattamento fisioterapico o ciclo di terapia;

◆ strutture del Servizio Sanitario Nazionale

rimborso integrale dei ticket sanitari nel limite del massimale assicurato.

2. Trattamenti fisioterapici curativi a seguito di malattia

CADIPROF provvede al rimborso di un massimo di 15 sedute (con importo massimo rimborsabile pari a € 250,00 per anno solare) per trattamenti fisioterapici a scopo terapeutico, sempre che siano prescritti dal medico di base o dal medico curante, purché per quest'ultimo la specializzazione sia attinente con quanto abbia prescritto (ovvero sia un ortopedico o un fisiatra) e siano effettuate da personale medico o paramedico abilitato in terapia della riabilitazione il cui titolo dovrà essere comprovato dal documento di spesa, che dovrà riportare la specifica dei trattamenti effettuati. È prevista l'agopuntura effettuata ai soli fini antalgici, sono escluse dalla garanzia prestazioni quali linfodrenaggi, pressoterapia e shiatsu.



Modalità di utilizzo della garanzia:

- ◆ **strutture sanitarie o personale convenzionato**
le spese per le prestazioni erogate al dipendente vengono liquidate direttamente dalla Cassa alle strutture medesime senza applicazione di alcuno scoperto o franchigia, fino al massimale annuo previsto;
- ◆ **strutture sanitarie o personale non convenzionato**
le spese per le prestazioni erogate al dipendente vengono liquidate senza applicazione di alcuno scoperto o franchigia, fino al massimale annuo previsto;
- ◆ **strutture del Servizio Sanitario Nazionale**
rimborso integrale dei ticket sanitari fino al massimale annuo previsto.

Massimale annuo generale rimborsabile, per il complesso delle prestazioni di cui a i punti 1 e 2, è di € 750,00.



DISPOSIZIONI GENERALI

- ◆ Sono beneficiari delle erogazioni previste dal Piano Sanitario i lavoratori assunti con il Contratto Collettivo Nazionale di Lavoro degli Studi Professionali regolarmente iscritti alla Cassa e i cui datori di lavoro siano in regola con il versamento dei contributi previsti dagli artt. 13 e 16 del CCNL citato. In caso di irregolarità contributive e amministrative, le erogazioni potrebbero essere sospese in attesa di sistemazione.
- ◆ Il diritto alle prestazioni decorre dal 1° giorno del 4° mese successivo a quello in cui avviene l'iscrizione.
- ◆ Il termine di prescrizione per la richiesta di rimborso è di 2 anni. Tale termine decorre dalla data del verificarsi dell'evento che determina il diritto alla prestazione.
- ◆ Tutte le prestazioni vengono erogate mediante bonifico su conto corrente bancario o postale intestato o cointestato all'iscritto.
- ◆ Le erogazioni sono assoggettate alla normativa fiscale vigente.
- ◆ Le richieste degli iscritti potranno essere respinte nel caso in cui siano applicabili i motivi di esclusione espressamente previsti dalle Condizioni Generali del Piano Sanitario, integralmente riportate sul sito internet cadiprof.it.



RICHIESTA RIMBORSO E PRENOTAZIONI

Per ottenere il rimborso delle spese sostenute il dipendente può utilizzare la funzione online **richiedi rimborso** accedendo all'**area "UniSalute"** direttamente dal Menu Dipendente presente nell'**area riservata**. È semplice e consente di risparmiare tempo.

In alternativa, può utilizzare l'apposito modulo di rimborso, con allegata la copia della documentazione richiesta per le differenti prestazioni del "Piano Sanitario", da inviare tramite posta a:

Centrale Operativa CADIPROF c/o UniSalute
CMP via Zanardi, 30 ♦ 40131 Bologna

Prenotazione delle prestazioni presso i centri convenzionati

NUMERO VERDE 800.016.635 | *dall'estero +39 051 6389046 (a pagamento)*

A disposizione dal lunedì al venerdì dalle 8.30 alle 19.30 anche per:

- informazioni di carattere generale sul Piano Sanitario
- richiesta di pareri medici immediati.

Il Piano Sanitario può essere soggetto a modifiche deliberate dagli Organi Istituzionali di CADIPROF. Il sito internet **cadiprof.it** attesta tutti i piani sanitari di anno in anno vigenti e gli eventuali aggiornamenti deliberati. Sul sito sono, anche, disponibili l'elenco aggiornato delle strutture e dei professionisti convenzionati e i moduli per la richiesta di prestazioni. Inoltre, nell'**area riservata lavoratori** è possibile consultare i dati di iscrizione, i dati anagrafici e lo stato dei rimborsi.

Sede Legale e Servizi Amministrativi

Viale Pasteur, 65 ♦ 00144 ROMA
tel. 06.54210812 ♦ 06.5910526
fax 06.5918506
info@cadiprof.it

Centrale Operativa c/o UniSalute

CMP BO Via Zanardi, 30 ♦ 40131 Bologna
Numero verde 800 016 635
(dall'estero +39 051.6389046)

Pacchetto Famiglia e altre prestazioni dirette

Viale Pasteur, 65 ♦ 00144 ROMA
fax 06.5918506
pacchettofamiglia@cadiprof.it
odonto@cadiprof.it

CCNL STUDI PROFESSIONALI

 **CONF
PROFESSIONI**
confederazione italiana libere professioni

 sindacati nazionali libere professioni tecniche
CFT Confedertecnica

 Confederazione
Italiana
Professionisti e
Artisti

CGIL
 **FILCAMS**

 **FISASCAT**
FEDERAZIONE ITALIANA FISIACI E ACCENTISTI E SOCIETÀ CONSIGLIO DELLA FISIACI

 **UILTuCS**



CADIPROF

CASSA DI ASSISTENZA SANITARIA INTEGRATIVA
PER I LAVORATORI DEGLI STUDI PROFESSIONALI

cadiprof.it